

Zawód: technik technologii odzieży  
Symbol cyfrowy zawodu: 311[34]  
Wersja arkusza: X

Arkusz zawiera informacje  
prawnie chronione do  
momentu rozpoczęcia  
egzaminu

311[34]-0X-102

Czas trwania egzaminu: 120 minut

**EGZAMIN  
POTWIERDZAJĄCY KWALIFIKACJE ZAWODOWE  
Czerwiec 2010**

**Etap pisemny**

**Instrukcja dla zdającego**

1. Sprawdź, czy arkusz egzaminacyjny zawiera 22 strony. Ewentualny brak stron lub inne usterki zgłoś przewodniczącemu zespołu nadzorującego.
2. Do arkusza dołączona jest KARTA ODPOWIEDZI, na której:
  - wpisz symbol cyfrowy zawodu,
  - zamaluj kratkę z oznaczeniem wersji arkusza,
  - wpisz swój numer PESEL,
  - wpisz swoją datę urodzenia,
  - przyklej naklejkę ze swoim numerem PESEL w oznaczonym miejscu na karcie.
3. Arkusz egzaminacyjny składa się z dwóch części. Część I zawiera 50 zadań, część II 20 zadań.
4. Za każde poprawnie rozwiązane zadanie możesz uzyskać 1 punkt.
5. Aby zdać etap pisemny egzaminu, musisz uzyskać co najmniej 25 punktów z części I i co najmniej 6 punktów z części II.
6. Czytaj uważnie wszystkie zadania.
7. Rozwiązania zaznaczaj na KARCIE ODPOWIEDZI długopisem lub piórem z czarnym tuszem/atramentem.
8. Do każdego zadania podane są cztery odpowiedzi: A, B, C, D. Odpowiada im następujący układ krerek na KARCIE ODPOWIEDZI:

A	B	C	D
---	---	---	---

9. Tylko jedna odpowiedź jest poprawna.
10. Wybierz właściwą odpowiedź i zamaluj kratkę z odpowiadającą jej literą – np. gdy wybrałeś odpowiedź "A":

<input checked="" type="checkbox"/>	B	C	D
-------------------------------------	---	---	---

11. Staraj się wyraźnie zaznaczać odpowiedzi. Jeżeli się pomylisz i błędnie zaznaczysz odpowiedź, otocz ją kółkiem i zaznacz odpowiedź, którą uważasz za poprawną, np.

<input checked="" type="checkbox"/>	B	C	<input checked="" type="checkbox"/>
-------------------------------------	---	---	-------------------------------------

12. Po rozwiązaniu testu sprawdź, czy zaznaczyłeś wszystkie odpowiedzi na KARCIE ODPOWIEDZI i wprowadziłeś wszystkie dane, o których mowa w punkcie 2 tej instrukcji.

**Pamiętaj, że oddajesz przewodniczącemu zespołu nadzorującego tylko  
KARTĘ ODPOWIEDZI**

**Powodzenia!**

## Część I

### Zadanie 1.

Na zdjęciu przedstawiono kosmyki włókna o następujących cechach: delikatne, miękkie, lekko kręcone o doskonałych właściwościach izolacyjnych, wytwarza się z nich wysokowartościowe wyroby. Opis i zdjęcie dotyczą

- A. lnu.
- B. wełny.
- C. bawełny.
- D. jedwabiu.



### Zadanie 2.

Sporządzony na podstawie obrazu mikroskopowego rysunek przedstawia przekrój poprzeczny włókien o dużej nieregularności w zarysie, powodującej wysoką szczepliwość oraz możliwość uzyskania cieńszej przędzy. Jakie to włókna?

- A. Wiskozowe.
- B. Bawełniane.
- C. Poliestrowe.
- D. Poliamidowe.



### Zadanie 3.

Zdjęcie przedstawia tkaninę używaną na garsonki i garnitury. Jej wzory stanowią kwadraciki z przedłużonymi narożnikami. Jest to

- A. pepita.
- B. jodelka.
- C. szewiot.
- D. kurza stópka.



### Zadanie 4.

Tkaninę wełnianą rozpoznaje się na podstawie wprowadzonej w krajce nitki koloru

- A. niebieskiego.
- B. czerwonego.
- C. zielonego.
- D. szarego.

### Zadanie 5.

Podczas usuwania plam z użyciem wybielaczy zachodzi proces chlorowania. Takim sposobem można czyścić spodnie wykonane z

- A. jedwabiu.
- B. wiskozy.
- C. wełny.
- D. lnu.

### Zadanie 6.

Klientka kupiła bluzkę wykonaną ze sztucznego jedwabiu. W związku z tym powinna ją prać w temperaturze nie większej niż

- A. 40 °C
- B. 50 °C
- C. 60 °C
- D. 70 °C

### Zadanie 7.

Który z rysunków przedstawia kołnierz na stojąco?



A.



B.



C.



D.

### Zadanie 8.

Który z rysunków modelowych przedstawia bluzkę z zaszewką ukrytą w cięciu pionowym?



A.



B.



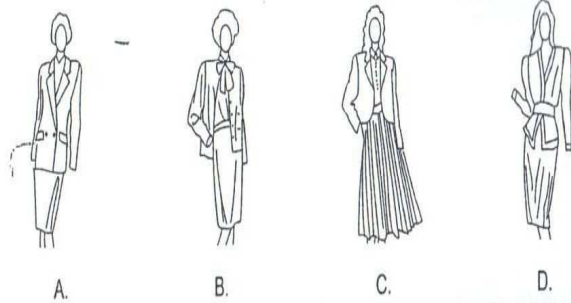
C.



D.

### Zadanie 9.

Który z rysunków modelowych przedstawia kostium Chanel?



### Zadanie 10.

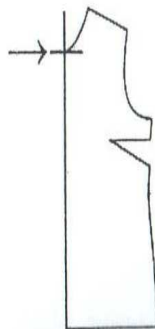
Przy stopniowaniu płaszcza na sezon wiosenno-letni, stopień zasadniczy dla obwodu szyi według tabel antropometrycznych wynosi

- A. 2,0 cm
- B. 1,5 cm
- C. 1,0 cm
- D. 0,5 cm

### Zadanie 11.

Wskazany węzeł konstrukcyjny na szablonie bluzki oznacza się symbolem

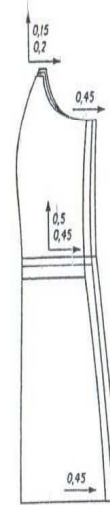
- A. Sv
- B. Sx
- C. Sy
- D. Sc



### Zadanie 12.

O jaką wartość należy zwiększyć szablon boczka przodu żakietu przedstawionego na rysunku podczas stopniowania według obwodów przy stałym wzroście w węźle konstrukcyjnym Pv?

- A. 0,45
- B. 0,15
- C. 0,5
- D. 0,2



### Zadanie 13.

W krojowni zakładu odzieżowego do rozkrwania nakładu o długości 3 m i wysokości 220 mm na mniejsze sekcje należy użyć

- A. elektrycznych nożyc tarczowych.
- B. krajarkę z nożem tarczowym.
- C. krajarkę z nożem pionowym.
- D. maszynę krojącą taśmową.

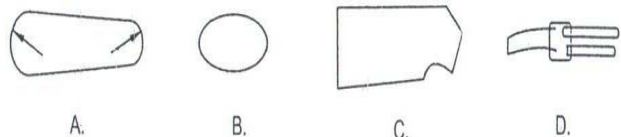
### Zadanie 14.

W zakładzie konfekcyjnym do międzyoperacyjnego i końcowego prasowania krawędzi żakietu i jego niektórych elementów należy zastosować prasę

- A. specjalistyczną.
- B. uniwersalną.
- C. formującą.
- D. płaską.

### Zadanie 15.

Do prasowania górnej części spodni damskich, w zakładzie produkcyjnym, należy zastosować poduszkę w kształcie przedstawionych na rysunku



### Zadanie 16.

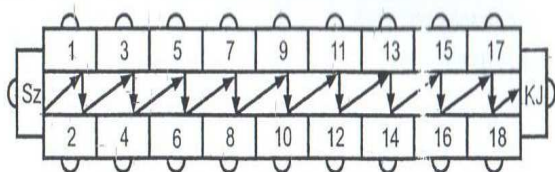
Na fotografii przedstawiono chwytacz stosowany do zszywania grubych materiałów z wykorzystaniem grubych nici. Jaki to chwytacz?

- A. Płaski.
- B. Rotacyjny.
- C. Członkowy podłużny.
- D. Wahadłowy pierścieniowy.



### Zadanie 17.

Rysunek przedstawia taśmowy system organizacji produkcji



- A. dwustronny rzędowy.
- B. jednostronny rzędowy.
- C. dwustronny szeregowy.
- D. jednostronny rzędowo zbieżny.

### Zadanie 18.

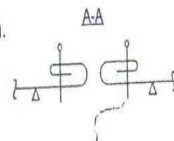
Masową produkcję odzieży w odróżnieniu od krótkoseryjnej produkcji charakteryzuje

- A. niski koszt jednostki wyrobu.
- B. duży koszt jednostki wyrobu.
- C. ograniczony zakres podziału pracy.
- D. określony czas wytwarzania wyrobów.

### Zadanie 19.

Jaką czynność należy wykonać przy wykończeniu obrębem rozporka w rękawie przed jego przestępowaniem?

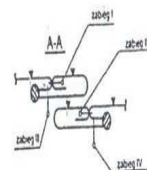
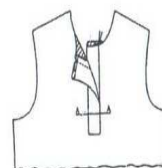
- A. Podwinięcie brzegów rozporka od strony wierzchniej rękawa.
- B. Podwinięcie brzegów rozporka od strony spodu rękawa.
- C. Założenie rozporka lewą stroną materiału do prawej.
- D. Założenie rozporka prawą stroną materiału do lewej.



### Zadanie 20.

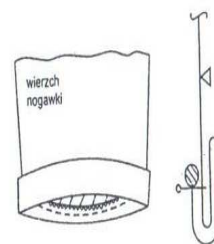
Który zabieg na schemacie przedstawia przysycie wierzchniego obsadzenia przy szyciu zapięcia polo?

- A. IV
- B. III
- C. II
- D. I



### Zadanie 21.

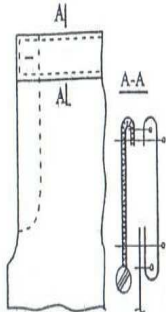
Która kolejność czynności wykańczania dołu nogawki spodni mankietem jest zgodna z pokazanym zapisem graficznym?



- A. Odwrócenie na wierzch mankietu i zaprasowanie, przysycie maszyną dookoła założony obręb, obrzucenie dołu nogawki, założenie nogawki do spodu, zamocowanie na szwach.
- B. Obrzucenie dołu nogawki, założenie nogawki do spodu, przysycie maszyną dookoła założony obręb, odwrócenie na wierzch mankiet i zaprasowanie, zamocowanie na szwach.
- C. Założenie nogawki do spodu, odwrócenie na wierzch mankiet i zaprasowanie, obrzucenie dołu nogawki, przysycie maszyną dookoła założony obręb, zamocowanie na szwach.
- D. Przysycie maszyną dookoła założony obręb, obrzucenie dołu nogawki, założenie nogawki do spodu, odwrócenie na wierzch mankiet i zaprasowanie, zamocowanie na szwach.

### Zadanie 22. x

Jakie czynności należy kolejno wykonać podczas wszywania paska do spodni, zgodnie z zamieszczonym schematem?



- A. Podkleić pasek, doszyć do spodni, zszyć spód i wierzch paska, podwinąć, przestębnować.
- B. Zszyć spód i wierzch paska, doszyć do spodni, wykończyć na overlocku, przestębnować.
- C. Podkleić pasek, wykończyć na overlocku, zszyć spód i wierzch paska, doszyć do spodni, przestębnować.
- D. Wykończyć pasek na overlocku, przestębnować, doszyć do spodni, zszyć spód i wierzch paska, wyprasować.

### Zadanie 23.

Którą tkaninę należy wybrać do uszycia płaszcza na sezon zimowy?

- A. Baję.
- B. Flausz.
- C. Dżersej.
- D. Brezent.

### Zadanie 24.

Ze względu na właściwości użytkowe do uszycia pościeli flanelowej należy zastosować nici

- A. zgrzebne.
- B. jedwabne.
- C. elastyczne.
- D. bawełniane.

### Zadanie 25.

Ze względu na dużą higroskopijność i ciepłochronność tkaniny, do uszycia piżamy damskiej jest wskazane zastosowanie

- A. flaneli.
- B. elany.
- C. kory.
- D. lnu.

### Zadanie 26.

Na rysunku przedstawiono suknię inspirowaną sztuką z okresu, w którym talia sukni była podwyższona i ściągnięta tasiemką. Taki styl w ubiorze jest charakterystyczny dla okresu

- A. rokoko.
- B. baroku.
- C. empire.
- D. biedermeier.



### Zadanie 27.

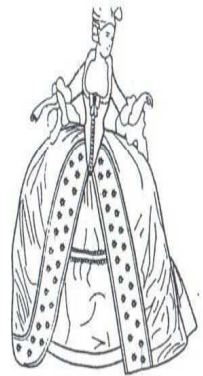
Projektując suknię inspirowaną sztuką z okresu baroku, stosuje się

- A. linie niepodkreślające talii i biustu.
- B. koronkowe falbanki i wstążki.
- C. wąskie rękawy.
- D. obniżoną talię.

### Zadanie 28. ✓

Z jakiego okresu pochodzi przedstawiona na rysunku suknia, która będzie inspiracją dla projektanta strojów do sztuki operowej?

- A. Renesansu.
- B. Bizancjum.
- C. Rokoko.
- D. Baroku.



### Zadanie 29.

Projektując suknię przedstawioną na rysunku, inspirowano się strojami

- A. ludowymi.
- B. historycznymi.
- C. romantycznymi.
- D. współczesnymi.



### Zadanie 30.

Które pomiary mają zastosowanie przy obliczaniu odcinków konstrukcyjnych spodni damskich?

- A. ZKo, obt, XIX, Syty
- B. ZWo, opx, obt, ot
- C. ZTv, ot, obt, ZKo
- D. ZWo, obt, ot, ok

### Zadanie 31.

Podstawowym wymiarem, według którego ustalamy szerokość siatki konstrukcyjnej spodni, jest

- A. ot
- B. obt
- C. ZKo
- D. ZWo

### Zadanie 32.

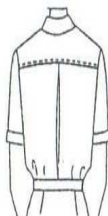
Modelowanie kamizelki damskiej wykonuje się na podstawie form przodu i tyłu

- A. sukni.
- B. bluzki.
- C. żakietu.
- D. płaszcza.

### Zadanie 33.

Formy tyłu bluzki z karczkiem i kontrafaldą przedstawionej na rysunku uzyska się w wyniku modelowania

- A. na figurze.
- B. przestrzennego.
- C. na podstawie siatki konstrukcyjnej.
- D. na podstawie formy konstrukcyjnej.



### Zadanie 34.

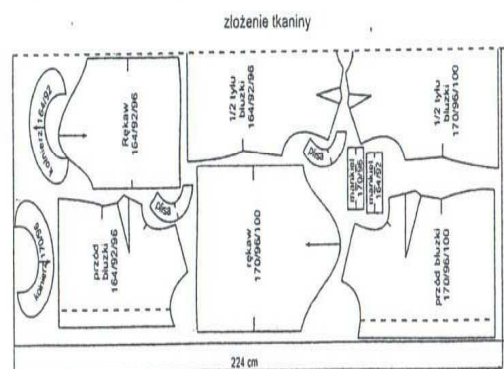
Kołnierz szalowy ukazany na rysunku modeluje się na podstawie

- A. wykreślonego kąta prostego.
- B. formy przodu i tyłu bluzki.
- C. podkroju szyi przodu.
- D. formy tyłu.



### Zadanie 35.

Na rysunku przedstawiono układ szablonów bluzek łączony, dwukierunkowy, asymetryczny. Układ ten może być zastosowany przy produkcji bluzek z tkaniny



- A. gładkiej bez odcieni.
- B. w kratę asymetryczną.
- C. o wzorze geometrycznym.
- D. o równej pokrywie włosowej.

### Zadanie 36.

Jaki układ szablonów zastosowano do wykrojenia bluzki damskiej przedstawionej na rysunku?

- A. Jednokierunkowy.
- B. Dwukierunkowy.
- C. Kombinowany.
- D. Łączony.



### Zadanie 37.

Obliczając normę zużycia materiału na sukienkę letnią z rękawami dla klientki o wymiarach 170/96/100 oprócz szerokości tkaniny, należy wziąć pod uwagę

- A. wzrost i obwód bioder.
- B. wzrost i obwód klatki piersiowej.
- C. długość sukienki i długość rękawa.
- D. długość sukienki i obwód klatki piersiowej.

**Zadanie 38.**

Przy obliczeniu zużycia materiału na spodnie damskie z tkaniny wełnianej w podłużne pasy należy uwzględnić długość spodni i

- A. szerokość materiału.
- B. obwód uda.
- C. obwód talii.
- D. wzrost.

**Zadanie 39.**

Do usztywniania przodów, kołnierzy i wylogów w żakietach damskich stosuje się

- A. watolinę.
- B. włókninę.
- C. włosiankę.
- D. podszewkę.

**Zadanie 40.**

W produkcji konfekcyjnej do kształtowania wykrojonych elementów przodu płaszcza należy posłużyć się

- A. żelazkiem elektrycznym.
- B. żelazkiem parowym.
- C. prasą formującą.
- D. prasą płaską.

**Zadanie 41.**

Jaką maszynę należy wykorzystać do łączenia elementów odzieży z dzianin o trwałych brzegach?

- A. Ryglówkę.
- B. Podszywkę.
- C. Stebnówkę zwykłą.
- D. Stebnówkę łańcuskową.



#### Zadanie 42.

Przydział zadań dla poszczególnych stanowisk pracy w zespole produkcyjnym szyjącym spodnie jest zależny od rytmu pracy, liczby pracowników i

- A. fotografii czasu roboczego.
- B. przygotowania produkcji.
- C. wyposażenia stanowisk.
- D. normy ilościowej.

#### Zadanie 43.

Które zestawienie zabiegów i czynności uwzględnia wymaganą kolejność w procesie wykonania płaszczy damskich?

- A. Szycie tyłu, szycie rękawów, naszywanie kieszeni, montaż.
- B. Szycie przodków, szycie tyłu, szycie rękawów, montaż.
- C. Krojenie, szycie przodków, szycie kołnierzy, montaż.
- D. Krojenie, szycie tyłów, szycie przodków, montaż.

#### Zadanie 44.

Zabiegi zestawione chronologicznie w operację wykonania kołnierza w piżamie damskiej to:

- A. zszywanie kołnierza, odwrócenie, przyszywanie do podkroju szyi, przestębnowanie.
- B. przyszywanie do podkroju szyi, przestębnowanie, zszywanie kołnierza, odwrócenie.
- C. przestębnowanie, zszywanie kołnierza, odwrócenie, przyszywanie do podkroju szyi.
- D. zszywanie kołnierza, przestębnowanie, odwrócenie, przyszywanie do podkroju szyi.

#### Zadanie 45.

Jakie zabezpieczenie powinna mieć maszyna krojąca taśmowa, aby chronić pracownika przed skaleczeniem rąk w trakcie jej obsługi?

- A. Płytkę metalową.
- B. Magnetyczne uchwyty.
- C. Urządzenia odpylające.
- D. Ruchome osłony noża taśmowego.

### Zadanie 46.

W przypadku zauważenia nieszczelności zaworu przewodu parowego w trakcie prasowania żelazkiem parowym należy

- A. zabezpieczyć zawór tkaniną przed wydostawaniem się gorącej pary.
- B. wyłączyć żelazko i samodzielnie wymienić uszczelkę zaworu.
- C. zgłosić usterkę przełożonemu i opuścić stanowisko pracy.
- D. prasować dalej, nie zwracając uwagi na nieszczelność.

### X Zadanie 47.

Stanowisko pracy ręcznej w zakładzie konfekcyjnym powinno być wyposażone w przybory, narzędzia, krzesło obrotowe i stół

- A. pomocniczy.
- B. do prasowania.
- C. do przygotowania produkcji.
- D. do znakowania wykrojów.

### X Zadanie 48.

Na stanowisku pracy maszynowej pracownik zakładu odzieżowego powinien

- A. usuwać osobiście zauważone usterki.
- B. ustawiać i czyścić maszynę w trakcie pracy.
- C. zawiadamiać przełożonego o usterkach nie przerywając pracy.
- D. sprawdzić prawidłowe ustawienie urządzeń ochraniających palce.

### Zadanie 49.

X Aby zapobiec porażeniu prądem, prasowacz obsługujący prasę elektryczną powinien stać na

- A. podeście drewnianym.
- B. podeście metalowym.
- C. płycie gumowej.
- D. płycie grafitowej.

### Zadanie 50.

Udzielając pierwszej pomocy pracownikowi przy omdleniu

- A. podajemy poszkodowanemu zimną wodę do picia, czekamy na lekarza.
- B. mierzymy poszkodowanemu ciśnienie, temperaturę, wzywamy pogotowie.
- C. podajemy poszkodowanemu ciepłą herbatę, mierzymy ciśnienie, czekamy na lekarza.
- D. układamy poszkodowanego na wznak z uniesionymi nogami, wzywamy pogotowie.

## Część II

### Zadanie 51.

Kandyd przedsiębiorca, który prowadzi działalność gospodarczą i płaci podatki

- A. musi posiadać numery NIP i REGON.
- B. powinien zatrudnić co najmniej 100 osób.
- C. powinien posiadać co najmniej 500 000 złotych kapitału własnego.
- D. musi uzyskać pozwolenie prowadzenia działalności gospodarczej z Powiatowego Urzędu Pracy.

### Zadanie 52.

Pisząc kandydata ubiegającego się o pracę, w którym przekonuje on pracodawcę, że jest najlepszą osobą do zatrudnienia na danym stanowisku, to

- A. list motywacyjny.
- B. świadectwo pracy.
- C. życiorys zawodowy.
- D. kwestionariusz osobowy.

### Zadanie 53.

Pracodawca zatrudnia 3 pracowników. Który dokument powinien sporządzić w celu odrowadzenia składek na ubezpieczenia społeczne?

Dokument	Cechy charakterystyczne
Faktura VAT	Jest to potwierdzenie sprzedaży towarów i usług wystawione za sprzedane towary lub świadczone usługi.
Deklaracja podatkowa	Służy do rozliczenia podatku dochodowego.
Polecenie zapłaty	Służy do rozliczeń bezgotówkowych, w którym wierzyciel udziela bankowi dyspozycję obciążenia określoną kwotą rachunku dłużnika.
Deklaracja ZUS DRA	Sporządzana jest przy opłacaniu składek ubezpieczeń społecznych, zdrowotnych na Fundusz Pracy i Fundusz Gwarantowanych Świadczeń Pracowniczych.

- A. Deklarację podatkową.
- B. Deklarację ZUS DRA.
- C. Polecenie zapłaty.
- D. Fakturę VAT.

### Zadanie 54.

W prasie lokalnej zamieszczono ogłoszenie:

Towarzystwo Budownictwa Społecznego

ma do wynajęcia

pomieszczenie biurowe o powierzchni 20,5 m<sup>2</sup>  
znajdujące się na II piętrze.

Lokal jest wyposażony w telefon i Internet.

---

Blizszych informacji udziela (...)

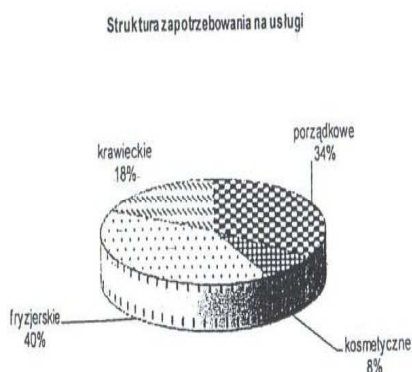
Która z osób rozpoczynających działalność gospodarczą może być zainteresowana wynajęciem tego lokalu?

- A. Jan – planuje otworzyć salon meblowy.
- B. Oskar – planuje otworzyć sklep spożywczy.
- C. Wanda – zamierza świadczyć usługi prawnicze poza swoim domem.
- D. Zofia – zamierza udzielać korepetycji z matematyki w swoim mieszkaniu.

### Zadanie 55.

Pani Celina Janowska zamierza rozpocząć działalność gospodarczą w zakresie świadczenia usług, na które jest największe zainteresowanie. W tym celu przeprowadziła badania ankietowe. Na podstawie wyników jej badań przedstawionych na wykresie, określi rodzaj usług, które powinna świadczyć.

- A. Usługi krawieckie.
- B. Usługi fryzjerskie.
- C. Usługi porządkowe.
- D. Usługi kosmetyczne.



### Zadanie 56.

Filip Konopka jest właścicielem zakładu świadczącego usługi w zakresie wyrobu pieczętek. Zakład prowadzi w swojej miejscowości, która liczy 10 000 mieszkańców. Zatrudnia jedną osobę. Rozlicza się z urzędem skarbowym z podatku dochodowego w formie karty podatkowej. Na podstawie danych zawartych w tabeli podaj wysokość miesięcznego podatku dochodowego płaconego przez przedsiębiorcę.

Miesięczne stawki podatku dochodowego w formie karty podatkowej

Zakres działalności	Wielkość zatrudnienia	W miejscowości o liczbie mieszkańców (wysokość stawek w złotych)		
		do 5 000 mieszkańców	od 5 000 do 50 000 mieszkańców	powyżej 50 000 mieszkańców
Usługi w zakresie wyrobu pieczętek	0	297 zł	350 zł	389 zł
	1	559 zł	611 zł	697 zł

- A. 350 złotych.
- B. 559 złotych.
- C. 611 złotych.
- D. 697 złotych.

### Zadanie 57.

Zaświadczenie o nadaniu numeru REGON wystawia

- A. Państwowa Inspekcja Pracy.
- B. Urząd statystyczny.
- C. Urząd skarbowy.
- D. Urząd gminy.

### Zadanie 58.

Absolwent 4 – letniego technikum pracował 7 lat w przedsiębiorstwie kolejowym, a następnie przeszedł do przedsiębiorstwa produkcyjno - handlowego za porozumieniem stron. Ile dni urlopu przysługuje temu pracownikowi po przepracowaniu 1 roku w nowym miejscu pracy?

- A. 14 dni roboczych.
- B. 20 dni roboczych.
- C. 26 dni roboczych.
- D. 30 dni roboczych.

Art. 154. [Wymiar urlopu] § 1. Wymiar urlopu wynosi:

- 1) 20 dni – jeżeli pracownik jest zatrudniony krócej niż 10 lat,
- 2) 26 dni – jeżeli pracownik jest zatrudniony co najmniej 10 lat.

Art. 155. [Nauka w szkole] § 1. Do okresu pracy, od którego zależy wymiar urlopu, wlicza się z tytułu ukończenia:

- 1) zasadniczej lub innej równorzędnej szkoły zawodowej - przewidziany programem nauczania czas trwania nauki, nie więcej jednak niż 3 lata,
- 2) średniej szkoły zawodowej - przewidziany programem nauczania czas trwania nauki, nie więcej jednak niż 5 lat,
- 3) średniej szkoły zawodowej dla absolwentów zasadniczych (równorzędnych) szkół zawodowych - 5 lat,
- 4) średniej szkoły ogólnokształcącej - 4 lata,
- 5) szkoły policealnej - 6 lat,
- 6) szkoły wyższej - 8 lat.

Okresy nauki, o których mowa w pkt 1-6, nie podlegają sumowaniu.

### Zadanie 59.

Pani Zofia Piglewska ma zostać zatrudniona do pracy sezonowej przy zrywaniu jabłek na podstawie umowy o pracę. Pracodawca nie może przewidzieć terminu rozwiązania umowy, ale chce, aby umowa uległa rozwiązaniu z chwilą zakończenia zbioru jabłek. Jaką umowę powinien zawrzeć pracodawca z panią Zofią Piglewską?


- A. Umowę na okres próbny.
- B. Umowę na czas określony.
- C. Umowę na czas nieokreślony.
- D. Umowę na czas wykonania określonej pracy.

### Zadanie 60.

Podatkiem od nieruchomości obciążony jest

- A. właściciel biura notarialnego.
- B. sprzedawca nieruchomości.
- C. właściciel nieruchomości.
- D. nabywca nieruchomości.

### Zadanie 61.

KRS-W4	Sygnatura akt (wypełnia sąd)
	Wniosek o rejestrację podmiotu w rejestrze przedsiębiorców  <b>SPÓŁKA AKCYJNA</b>

Na podstawie zamieszczonego fragmentu formularza wniosku, określ miejsce rejestracji spółki akcyjnej.

- A. Urząd gminy.
- B. Sąd rejonowy.
- C. Urząd statystyczny.
- D. Sąd administracyjny.

### Zadanie 62.

Klient zakupił szlifierkę oscylacyjną, w której po pewnym czasie zepsuł się włącznik. Na szlifierkę została udzielona gwarancja. Zgodnie z podanymi *Warunkami gwarancji* klient ma prawo reklamować zakupioną szlifierkę, jeżeli

*Warunki gwarancji*

(...) okres gwarancji wynosi 24 miesiące oraz zaczyna biec od daty udokumentowanej sprzedaży bezpośrednio użytkownikowi. Okres gwarancji trwa jednak nie dłużej niż 30 miesięcy od daty sprzedaży przez Gwaranta.

- A. minęło 20 miesięcy od daty zakupu i 33 miesiące od daty sprzedaży przez Gwaranta.
- B. minęły 23 miesiące od daty zakupu i 29 miesięcy od daty sprzedaży przez Gwaranta.
- C. minęło 25 miesięcy od daty zakupu i 29 miesięcy od daty sprzedaży przez Gwaranta.
- D. minęło 28 miesięcy od daty zakupu i 28 miesięcy od daty sprzedaży przez Gwaranta.

### Zadanie 63.

Student w czasie wakacji podjął pracę wykonywaną u pracodawcy na podstawie umowy zlecenia. Przedsiębiorca, który jest zleceniodawcą ma obowiązek

- A. wypowiedzenia mu umowy na piśmie po zakończonej pracy wykonanej w ramach zlecenia.
- B. zapewnienia mu bezpiecznych i higienicznych warunków pracy.
- C. zatrudnienia go na czas nieokreślony po wykonaniu zlecenia.
- D. zgłoszenia go do ubezpieczenia rentowego.

#### Zadanie 64.

Pracownik, który otrzymał wypowiedzenie umowy o pracę ma prawo wniesienia odwołania do sądu

- A. pracy.
- B. grodzkiego.
- C. apelacyjnego.
- D. gospodarczego.

#### Zadanie 65.

Jan Kowalski, w celu uzyskania kredytu na otwarcie salonu fryzjerskiego, powinien złożyć w banku

- A. umowę kredytową.
- B. wniosek kredytowy.
- C. plan spłaty kredytu.
- D. promesę kredytową.

#### Zadanie 66.

Pracownikowi, który został zwolniony z pracy pracodawca musi niezwłocznie wydać

- A. pisemne referencje.
- B. świadectwo pracy.
- C. list motywacyjny.
- D. umowę o pracę.

#### Zadanie 67.

Wysokość należnego podatku dochodowego od osób fizycznych, jaką ma zapłacić podatnik od dochodu uzyskanego w danym roku podatkowym ustalana jest na podstawie

- A. skali podatkowej.
- B. kwoty wolnej od podatku.
- C. wartości netto wynagrodzenia.
- D. kosztów działalności gospodarczej.

#### Zadanie 68.

Osoba, która ukończyła 16 lat, a nie przekroczyła 18 lat w rozumieniu *Kodeksu pracy* nazywana jest pracownikiem

- A. dorastającym.
- B. młodocianym.
- C. pełnoletnim.
- D. nieletnim.

#### Zadanie 69.

Kobiety w ciąży można zatrudniać za ich zgodą

*Wyciąg z Kodeksu pracy*

Zakaz zatrudniania kobiet w ciąży w godzinach nadliczbowych oraz w porze nocnej jako 8 godzin między godziną 21 a 7 rano ma charakter bezwzględnie obowiązujący. Oznacza to zakaz zatrudniania nawet za zgodą pracownicy.

Zakaz delegowania pracownicy w ciąży poza stałe miejsce pracy ma charakter względny, to znaczy jest dopuszczalne za zgodą pracownicy.

Zakaz zatrudniania kobiet przy pracach uciążliwych lub szkodliwych dla zdrowia ma charakter bezwzględnie obowiązujący.

- A. w porze nocnej.
- B. w warunkach szkodliwych.
- C. w godzinach nadliczbowych.
- D. poza stałym miejscem pracy.

#### Zadanie 70.

Pracownik został zatrudniony w hurtowni papieru w charakterze kierowcy, w ramach umowy o pracę, na czas określony. Do obowiązkowego ubezpieczenia społecznego i zdrowotnego

- A. musi się zgłosić osobiście w ciągu siedmiu dni od daty zatrudnienia.
- B. zgłosi go pracodawca w ciągu siedmiu dni od daty zatrudnienia.
- C. zgłosi się sam po przepracowaniu pierwszego miesiąca.
- D. zgłosi go pracodawca po wygaśnięciu umowy o pracę.