

Zawód: **technik technologii odzieży**  
Symbol cyfrowy zawodu: **311[34]**  
Wersja arkusza: **X**

**311[34]-0X-092**

Czas trwania egzaminu: 120 minut

**EGZAMIN**  
**POTWIERDZAJĄCY KWALIFIKACJE ZAWODOWE**  
**Czerwiec 2009**


**Etap pisemny**

**Instrukcja dla zdającego**



1. Sprawdź, czy arkusz egzaminacyjny zawiera 22 strony. Ewentualny brak stron lub inne usterki zgłoś przewodniczącemu zespołu nadzorującego.
2. Do arkusza dołączona jest KARTA ODPOWIEDZI, na której:
  - wpisz symbol cyfrowy zawodu,
  - zamaluj kratkę z oznaczeniem wersji arkusza,
  - wpisz swój numer PESEL,
  - wpisz swoją datę urodzenia,
  - przyklej naklejkę ze swoim numerem PESEL w oznaczonym miejscu na karcie.
3. Arkusz egzaminacyjny składa się z dwóch części. Część I zawiera 50 zadań, część II 20 zadań.
4. Za każde poprawnie rozwiązane zadanie możesz uzyskać 1 punkt.
5. Aby zdać etap pisemny egzaminu, musisz uzyskać co najmniej 25 punktów z części I i co najmniej 6 punktów z części II.
6. Czytaj uważnie wszystkie zadania.
7. Rozwiązania zaznaczaj na KARCIE ODPOWIEDZI długopisem lub piórem z czarnym tuszem/atramentem.
8. Do każdego zadania podane są cztery odpowiedzi: A, B, C, D. Odpowiada im następujący układ krerek na KARCIE ODPOWIEDZI:

A	B	C	D
---	---	---	---

9. Tylko jedna odpowiedź jest poprawna.
10. Wybierz właściwą odpowiedź i zamaluj kratkę z odpowiadającą jej literą – np. gdy wybrałeś odpowiedź "A":

	B	C	D
---	---	---	---

11. Staraj się wyraźnie zaznaczać odpowiedzi. Jeżeli się pomylisz i błędnie zaznaczysz odpowiedź, otocz ją kółkiem i zaznacz odpowiedź, którą uważasz za poprawną, np.

	B	C	
---	---	---	---

12. Po rozwiązaniu testu sprawdź, czy zaznaczyłeś wszystkie odpowiedzi na KARCIE ODPOWIEDZI i wprowadziłeś wszystkie dane, o których mowa w punkcie 2 tej instrukcji.

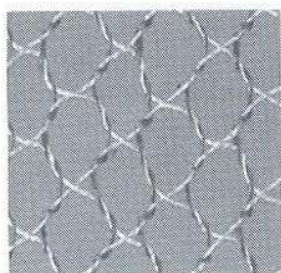
**Pamiętaj, że oddajesz przewodniczącemu zespołu nadzorującego tylko KARTĘ ODPOWIEDZI.**

**Powodzenia!**

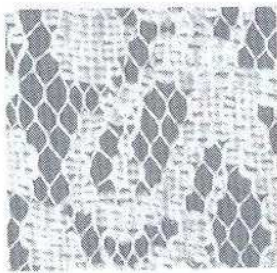
## CZĘŚĆ I

### Zadanie 1.

Która fotografia przedstawia tkaninę?



A.



B.



C.



D.

### Zadanie 2.

Które włókna naturalne charakteryzują się bardzo dobrą higroskopijnością, małą sprężystością oraz dużą odpornością na działanie wysokiej temperatury?

- A. Len.
- B. Wełna.
- C. Azbest.
- D. Jedwab.

### Zadanie 3.

Na rysunku przedstawione są obrazy pod mikroskopem włókna

- A. Inu.
- B. wełny.
- C. bawełny.
- D. jedwabiu.



Wygląd wzdłużny włókna



Przekrój poprzeczny włókna

### Zadanie 4.

Wskaż sposób konserwacji płaszcza damskiego z tkaniny wełnianej na podszewce.

- A. Prać ręcznie w wodzie o temperaturze do 40 °C
- B. Prać mechanicznie w wodzie o temperaturze do 60 °C
- C. Czyścić chemicznie przy użyciu dowolnych środków piorących.
- D. Czyścić chemicznie przy użyciu odpowiednio dobranych środków.

### Zadanie 5.

Którego z przedstawionych znaków informacyjnych dotyczących konserwacji odzieży, nie należy umieszczać na przywieszce sukni wieczorowej z tafty?



A.



B.



C.

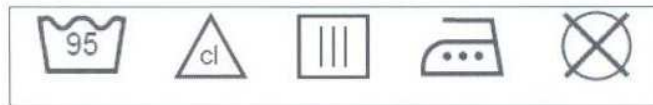


D.



### Zadanie 6.

Który z wyrobów odzieżowych powinien mieć wszywkę ze znakami informacyjnymi dotyczącymi konserwacji odzieży, przedstawionymi na rysunku?



- A. Bluzka damska z wiskozy.
- B. Koszula męska z bawełny.
- C. Spódnica dziewczęca z aksamitu.
- D. Spodnie młodzieżowe z elanowełny.

### Zadanie 7.

Na rysunku przedstawiony jest płaszcz damski typu

- A. trencz.
- B. raglan.
- C. redingot.
- D. dyplomatka.



### Zadanie 8.

Który z rysunków przedstawia spódnice damską typu solejka?



A.



B.



C.

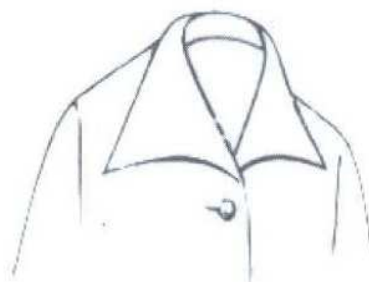


D.

### Zadanie 9.

W bluzce damskiej, przedstawionej na rysunku, podkroj szyi wykończony jest kołnierzem

- A. stojącym.
- B. koszulowym.
- C. wykładanym.
- D. marynarskim.



### Zadanie 10.

Jaki rękaw zastosowano w sukni przedstawionej na rysunku?

- A. Raglan.
- B. Kimono.
- C. Z główką.
- D. Koszulowy.



### Zadanie 11.

W wyciągu z tabeli wymiarów kobiet podane są wartości liczbowe, według których wzrasta lub maleje wymiar danej cechy między kolejnymi wielkościami odzieży. Wartości te nazywamy stopniami

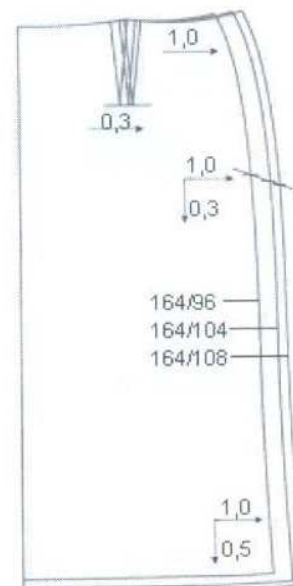
- A. elementarnymi.
- B. zasadniczymi.
- C. obwodów.
- D. wzrostu.

Lp	Nazwa wymiaru	Symbol	Stopnie	
			ZWo	opx
1.	Wzrost	ZWo	6,0	-
2.	Obwód klatki piersiowej	opx	-	4,0
3.	Obwód bioder	obt	-	4,0
4.	Obwód pasa	ot	-	4,0
5.	Obwód szyi	os	-	1,0
6.	Łuk szerokości tyłu	XcXc	-	1,0
7.	Szerokość pachy	PcPI	-	0,5
8.	Łuk szerokości przodu	XIXI	-	2,0

### Zadanie 12.

Podczas stopniowania szablonu spódnicy podstawowej, w poszczególnych węzłach konstrukcyjnych wykreślono i opisano strzałki informujące o

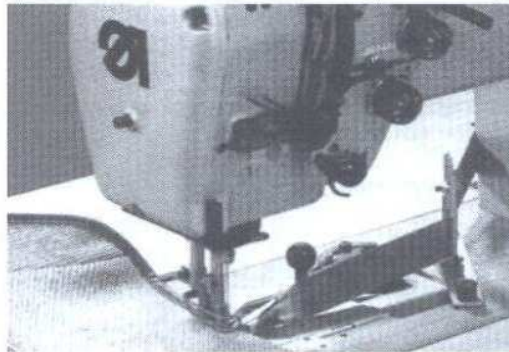
- A. kierunku stopniowania szablonów.
- B. kierunku stopniowania linii bazowych spódnicy.
- C. wartościach stopni elementarnych i zasadniczych.
- D. kierunku stopniowania i wartościach stopni elementarnych.



### Zadanie 13.

Jak nazywa się oprzyrządowanie maszyny stębnówki przedstawione na zdjęciu?

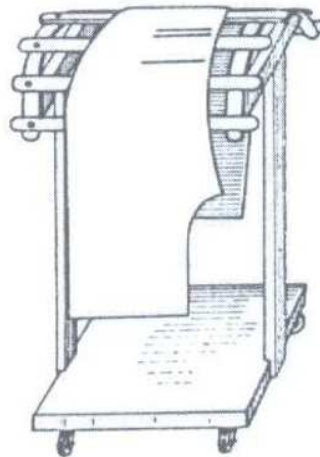
- A. Linijka.
- B. Zwijacz.
- C. Lamownik.
- D. Prowadnik.



### Zadanie 14.

Jak nazywa się urządzenie transportowe przedstawione na rysunku?

- A. Przenośnik.
- B. Zrzutnik.
- C. Ześlizg.
- D. Wózek.



### Zadanie 15.

Jakie urządzenie należy zastosować do prasowania końcowego marynarki męskiej?

- A. Prasę parową.
- B. Stół prasowniczy.
- C. Agregat prasowniczy.
- D. Manekina prasowniczego.

### Zadanie 16.

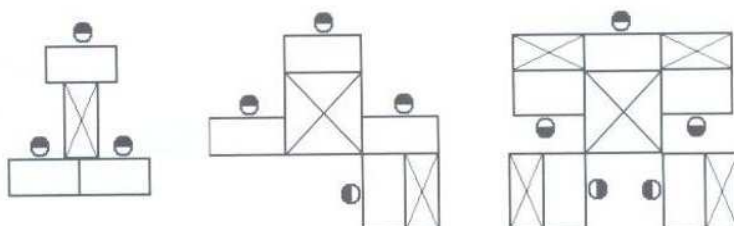
Która z wymienionych metod organizacji produkcji stwarza możliwość modelowania i dopasowywania odzieży do wymiarów oraz upodobań klienta?

- A. Kombinowana.
- B. Indywidualna.
- C. Potokowa.
- D. Grupowa.

### Zadanie 17.

Ustawienie stanowisk roboczych według przedstawionego schematu jest charakterystyczne dla systemu organizacji produkcji

- A. synchro.
- B. taśmowego.
- C. potokowego.
- D. taśmowo-sekcyjnego.



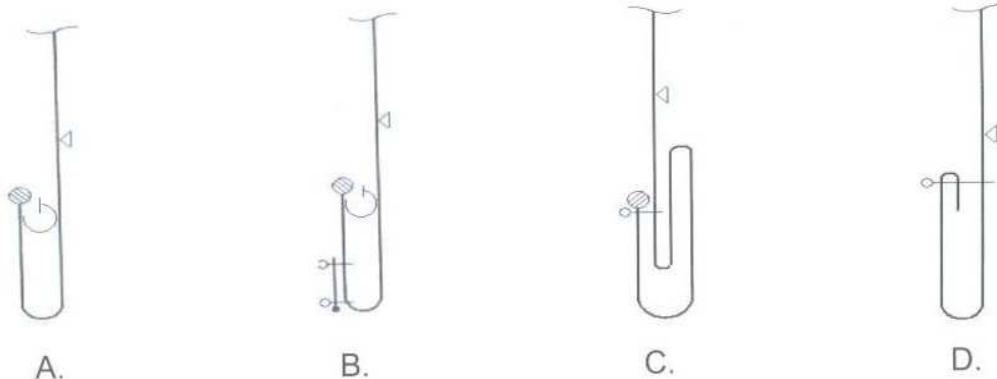
### Zadanie 18.

Zakład produkuje dla wojska 2 000 sztuk mundurów miesięcznie. Jaki typ produkcji realizuje ten zakład odzieżowy?

- A. Średnioseryjny.
- B. Wielkoseryjny.
- C. Jednostkowy.
- D. Masowy.

### Zadanie 19.

Na rysunkach przedstawiono schemat graficzny wykończenia dołu nogawek w spodniach. Który ze schematów ilustruje wykończenie dołu nogawek taśmą i podszycie ścięciem krytym?

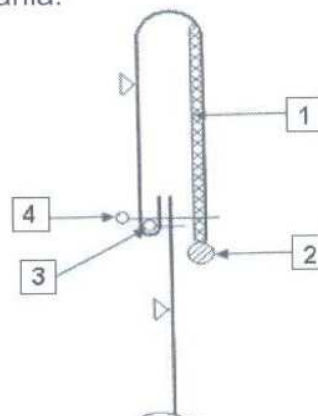




### Zadanie 20.

Na rysunku przekroju węzła technologicznego, za pomocą cyfr 1, 2, 3, 4 oznaczono operacje technologiczne przy wszyciu paska do spódnicy. Zaznacz odpowiedź, w której podano operacje w kolejności ich występowania.

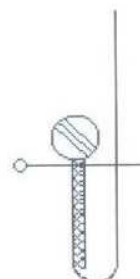
- A. Obrzucenie paska, podklejenie paska, wszycie paska, stębnowanie paska.
- B. Podklejenie paska, wszycie paska, stębnowanie paska, obrzucenie paska.
- C. Obrzucenie paska, podklejenie paska, stębnowanie paska, wszycie paska.
- D. Podklejenie paska, obrzucenie paska, wszycie paska, stębnowanie paska.



### Zadanie 21.

Na rysunku zilustrowano sposób wykonania obrębu w spódnicy damskiej. Jak należy wykonać ten węzeł technologiczny?

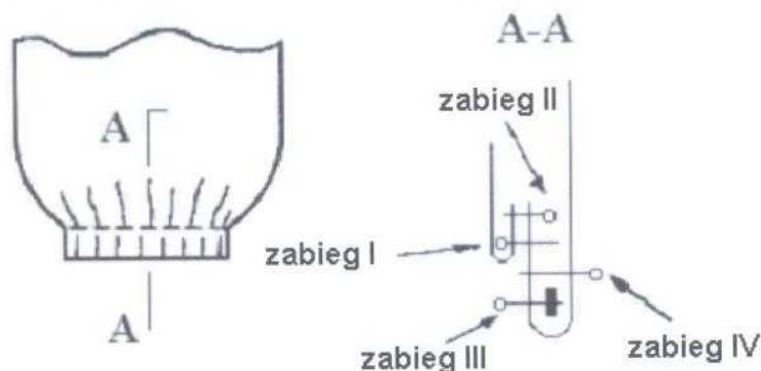
- A. Podkleić taśmą klejoną i przestębnować obręb.
- B. Podkleić taśmą termoplastyczną i podszyć kryto.
- C. Przestębnować obręb na maszynie łańcuskowej.
- D. Podszyć obręb ścięciem niewidocznym na podszywarce.



### Zadanie 22.

Który zabieg ilustruje przyszywanie gumy do tunelu w dole rękawa przedstawionego na rysunku?

- A. Zabieg I
- B. Zabieg II
- C. Zabieg III
- D. Zabieg IV



### Zadanie 23.

Jaką podszewkę należy zastosować do wykończenia wewnętrznej strony przednich części nogawek spodni w celu zabezpieczenia ich przed wypychaniem?

- A. Kieszeniówkę.
- B. Spodniówkę.
- C. Rękawówkę.
- D. Kolanówkę.

### Zadanie 24.

Do uszycia klasycznego kostiumu damskiego, przedstawionego na rysunku, najlepiej zastosować

- A. tenis.
- B. sukno.
- C. muślin.
- D. drelich.



### Zadanie 25.

Którą z wymienionych tkanin należy zastosować do wykonania wyrobu odzieżowego przedstawionego na rysunku?

- A. Batyst.
- B. Satynę.
- C. Surówkę.
- D. Popelinę.



### Zadanie 26.

W projekcie białej sukni ślubnej artysta plastyk zaproponował gorset z pionowymi cięciami, a spódnicę na krynolinie z suto naszytymi falbanami. Przedstawiony opis modelu sukni ślubnej nawiązuje do stroju z epoki

- A. gotyku.
- B. antyku.
- C. baroku.
- D. renesansu.

### Zadanie 27.

Który z kierunków sztuki zainspirował projektanta do stworzenia kreacji przedstawionej na rysunku?

- A. Empire.
- B. Socrealizm.
- C. Romantyzm.
- D. Ekspresjonizm.





### Zadanie 28.

Który zestaw pomiarów należy zastosować do wykonania formy spodni przedstawionych na rysunku?

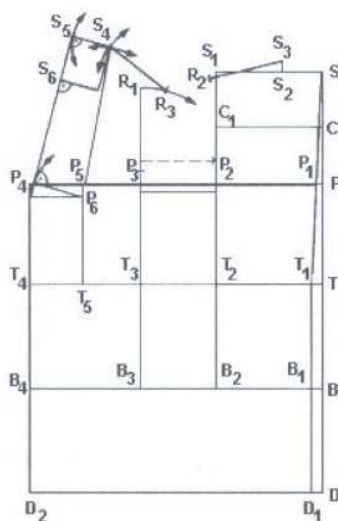
- A. ZWo, ZTv, ZUo, ZKo, obt, ot
- B. ZWo, ZTv, ZUo, ou, obt
- C. ZWo, ZTv, ZKo, ok
- D. ZWo, ZUo, ot



### Zadanie 29.

Jaka jest długość odcinka konstrukcyjnego  $P_1P_4 = \frac{1}{2} opx + dk$  na siatce konstrukcyjnej płaszcza damskiego? Płaszcz przeznaczony jest dla klientki o obwodzie klatki piersiowej  $opx = 92,0$  cm, dodatek konstrukcyjny  $dk = 10,5$  cm.

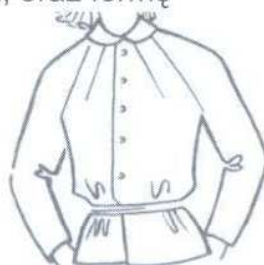
- A. 56,0 cm
- B. 56,5 cm
- C. 57,0 cm
- D. 57,5 cm



### Zadanie 30.

Do zmodelowania formy bluzki raglanowej, przedstawionej na rysunku, należy przygotować formę podstawową rękawa, oraz formę

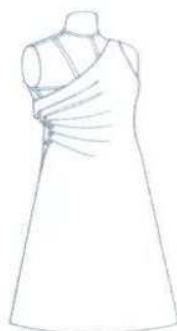
- A. tyłu bluzki.
- B. przodu bluzki.
- C. tyłu i przodu bluzki.
- D. tyłu lub przodu bluzki.



### Zadanie 31.

Rysunek przedstawia modelowanie przodu sukni damskiej metodą

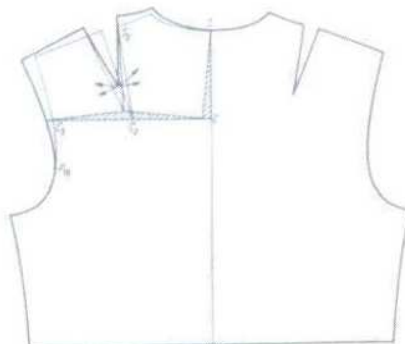
- A. konstrukcyjną.
- B. przestrzenną.
- C. konfekcyjną.
- D. na płasko.



### Zadanie 32.

W wyniku modelowania wprowadzono do formy tyłu bluzki podstawowej zmiany przedstawione na rysunku. Dla jakiej figury przystosowano tę formę?

- A. O wypukłych plecach.
- B. O sylwetce sprężystej.
- C. Z garbem środkowym.
- D. Z jedną łopatką wyższą.



### Zadanie 33.

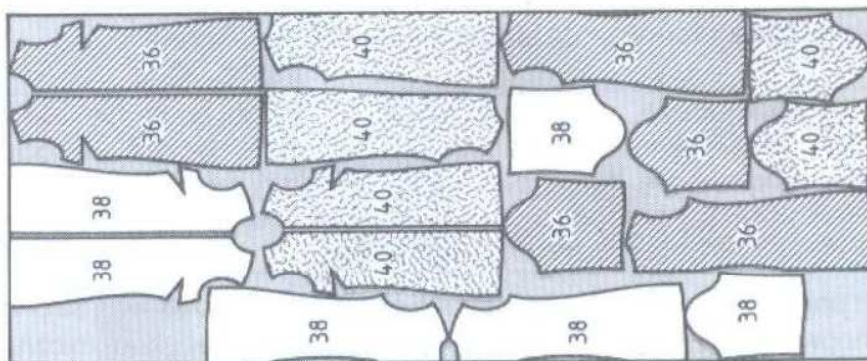
Jaki układ szablonów należy zastosować do skrojenia partii płaszczy dziecięcych ze sztruksu dla dwóch kompletów szablonów o różnych rozmiarach?

- A. Pojedynczy, jednorodny, asymetryczny, jednokierunkowy.
- B. Pojedynczy, różnorodny, symetryczny, dwukierunkowy.
- C. Łączony, jednorodny, asymetryczny, dwukierunkowy.
- D. Łączony, różnorodny, symetryczny, jednokierunkowy.

### Zadanie 34.

Przedstawiony na rysunku układ szablonów należy zastosować do produkcji odzieży

- A. z lodenu.
- B. ze sztruksu.
- C. z popeliny.
- D. z aksamitu.



### Zadanie 35.

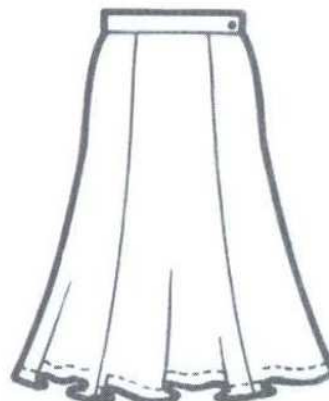
Klientka o wymiarach 164/88/94 zleciła krawcowej uszycie krótkiego żakietu z materiału w asymetryczną kratę. Według, którego wzoru należy obliczyć zużycie materiału o szerokości 150 cm?

- A. 1x dł. żakietu + 1x dł. rękawa + 10% na szwy i podwinięcia + 8% na dopasowanie kraty.
- B. 1x dł. żakietu + 2x dł. rękawa + 10% na szwy i podwinięcia + 6% na dopasowanie kraty.
- C. 2x dł. żakietu + 1x dł. rękawa + 10% na szwy i podwinięcia + 4% na dopasowanie kraty.
- D. 2x dł. żakietu + 2x dł. rękawa + 10% na szwy i podwinięcia + 2% na dopasowanie kraty.

### Zadanie 36.

Klientka zleciła w punkcie krawiectwa miarowego uszycie spódnicy z sześciu klinów o fasonie przedstawionym na rysunku. Który wzór należy zastosować, aby obliczyć zużycie materiału jednobarwnego o szerokości 150 cm?

- A. 4x dł. spódnicy + 10% na szwy i podwinięcia.
- B. 3x dł. spódnicy + 10% na szwy i podwinięcia.
- C. 2x dł. spódnicy + 10% na szwy i podwinięcia.
- D. 1x dł. spódnicy + 10% na szwy i podwinięcia.



### Zadanie 37.

W produkcji miarowo-usługowej podstawą do obliczenia normy zużycia żorżety wełnianej do uszycia sukni wizytowej, jest

- A. wzrost i obwód klientki, fason odzieży, szerokość i wzór materiału.
- B. fason odzieży, szerokość i rodzaj materiału, cena usługi.
- C. wzrost i obwód klientki, cena i szerokość materiału.
- D. szerokość materiału, wzrost i upodobania klientki.

### Zadanie 38.

Do łączenia elementów w przeciwdeszczowym płaszczu wykonanym z folii odzieżowej należy zastosować

- A. maszynę wieloczynnościową.
- B. zgrzewarkę ultradźwiękową.
- C. maszynę stębnową.
- D. prasę do klejenia.



### **Zadanie 39.**

Którą z wymienionych maszyn należy zastosować do łączenia elementów w odzieży futrzanej?

- A. Stębnówkę płaską.
- B. Maszynę kuśnierską.
- C. Pikówkę jednoramienną.
- D. Zygzakówkę drabinkową.

### **Zadanie 40.**

Elementy wyrobu z dzianiny należy połączyć ścięgiem maszyny

- A. stębnowej.
- B. zygzakowej.
- C. obrzucającej.
- D. podszywającej.

### **Zadanie 41.**

Pracownicy krojowni wykonali nakład z drelichu o wysokości 240 mm. Do rozkrojenia nakładu na części należy zastosować krajarkę z nożem

- A. okrągłym.
- B. pionowym.
- C. taśmowym.
- D. wielokątnym.

### **Zadanie 42.**

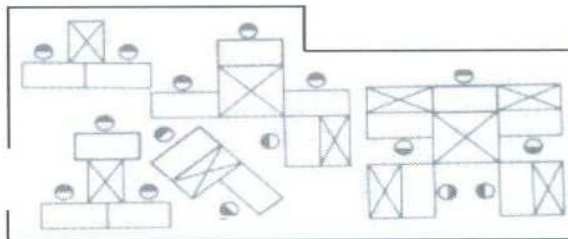
W celu zorganizowania procesu technologicznego, przed rozmieszczeniem stanowisk pracy na sali produkcyjnej, należy

- A. narysować plan sali produkcyjnej.
- B. rozmieścić zespoły obróbkowe i montażowe.
- C. ustawić stoły taśmowe i stoły do prasowania.
- D. zaplanować drogi transportu wykrojów i wyrobów gotowych.

### Zadanie 43.

Na schemacie przedstawiono układ stanowisk w sali produkcyjnej. Aranżacja wnętrza **nie uwzględnia**

- A. dróg transportu wewnętrznego.
- B. pojemników na półfabrykaty.
- C. obsługi stanowisk pracy.
- D. stanowisk pracy.



### Zadanie 44.

Jakim wypadkom ulegają najczęściej pracownicy na stanowisku maszynowego przyszywania guzików?

- A. Przeszyciu kciuka igłą.
- B. Stłuczeniu dłoni przez opadającą stopkę.
- C. Zranieniu oka odpryskiem uszkodzonego guzika.
- D. Uszkodzeniu opuszki palca przez użębienie transportera.

### Zadanie 45.

Które z poniższych zagrożeń występuje na stanowisku prasowania mechanicznego?

- A. Złamanie.
- B. Stłuczenie.
- C. Poparzenie.
- D. Skaleczenie.

### Zadanie 46.

Które z przedstawionych krzeseł należy uwzględnić w wyposażeniu stanowiska komputerowego do stopniowania szablonów, aby zapewnić pracownikowi zgodne z ergonomią warunki wykonywania pracy?



A.



B.



C.



D.

### **Zadanie 47.**

W celu zabezpieczenia palca przed przebicciem igłą, należy wyposażyć maszynę szwalniczą w

- A. metalową osłonę igły.
- B. automatyczny wyłącznik.
- C. obudowę koła zamachowego.
- D. ekran ze szkła syntetycznego.

### **Zadanie 48.**

Aby uniknąć przygniecenia i poparzenia dłoni w czasie obsługi prasy elektryczno – parowej należy

- A. używać gumowych rękawic ochronnych.
- B. odpowiednio ułożyć dłonie po zamknięciu płyt.
- C. odizolować pracownika gumową płytą od podłogi.
- D. kontrolować stan urządzeń oraz nie dotykać rozgrzanych płyt.

### **Zadanie 49.**

W przypadku zranienia dłoni nożem krojącym należy

- A. oziębic rękę lodem, unieruchomić i unieść do góry.
- B. regularnie przemywać ranę środkami odkażającymi.
- C. nałożyć jałowy opatrunek uciskowy i unieruchomić rękę.
- D. unieruchomić prowizorycznie rękę w wygodnym położeniu.

### **Zadanie 50.**

Udzielanie pierwszej pomocy pracownikowi, który znajduje się pod działaniem prądu elektrycznego, należy rozpocząć od

- A. reanimacji sercowo – płucnej.
- B. okrycia porażonego ciepłym kocem.
- C. zabezpieczenia porażonego przed upadkiem.
- D. natychmiastowego wyłączenia dopływu prądu.



## CZĘŚĆ II

### Zadanie 51.

Pracownikiem, w rozumieniu przepisów *Kodeksu pracy*, jest osoba

- A. zatrudniona na podstawie umowy agencyjnej.
- B. posiadająca umowę o pracę nakładczą.
- C. świadcząca usługi na podstawie umowy zlecenia.
- D. zatrudniona na podstawie umowy o pracę.

### Zadanie 52.

Po zapoznaniu się z fragmentem Ustawy o swobodzie działalności gospodarczej, wskaż rodzaj działalności wymagający uzyskania koncesji.

Fragment *Ustawy o swobodzie działalności gospodarczej*

**Art. 46.**

1. Uzyskania koncesji wymaga wykonywanie działalności gospodarczej w zakresie:
- 1) poszukiwania lub rozpoznawania złóż kopalin, wydobywania kopalin ze złóż, bezzbiornikowego magazynowania substancji oraz składowania odpadów w górotworze, w tym w podziemnych wyrobiskach górniczych;
  - 2) wytwarzania i obrotu materiałami wybuchowymi, bronią i amunicją oraz wyrobami i technologią o przeznaczeniu wojskowym lub policyjnym;
  - 3) wytwarzania, przetwarzania, magazynowania, przesyłania, dystrybucji i obrotu paliwami i energią;
  - 4) ochrony osób i mienia;
  - 5) rozpowszechniania programów radiowych i telewizyjnych;
  - 6) przewozów lotniczych.

- A. Sprzedaż napojów alkoholowych.
- B. Sprzedaż paliwa.
- C. Wytwarzanie wyrobów tytoniowych.
- D. Przewozy kolejowe.

### Zadanie 53.

Zgodnie z informacjami zawartymi w tabeli przedsiębiorca, który w ubiegłym roku obrotowym zatrudniał 9 osób i osiągnął roczny obrót netto w wysokości 3 mln euro, jest

mikroprzedsiębiorca	<ul style="list-style-type: none"><li>• zatrudnia poniżej 10 pracowników</li><li>• roczny obrót netto do 2 mln euro</li></ul>
mały przedsiębiorca	<ul style="list-style-type: none"><li>• zatrudnia poniżej 50 pracowników</li><li>• roczny obrót netto do 10 mln euro</li></ul>
średni przedsiębiorca	<ul style="list-style-type: none"><li>• zatrudnia powyżej 50 pracowników, nie więcej niż 250 pracowników</li><li>• roczny obrót netto do 50 mln euro</li></ul>

- A. mikroprzedsiębiorcą.
- B. małym przedsiębiorcą.
- C. średnim przedsiębiorcą.
- D. dużym przedsiębiorcą.

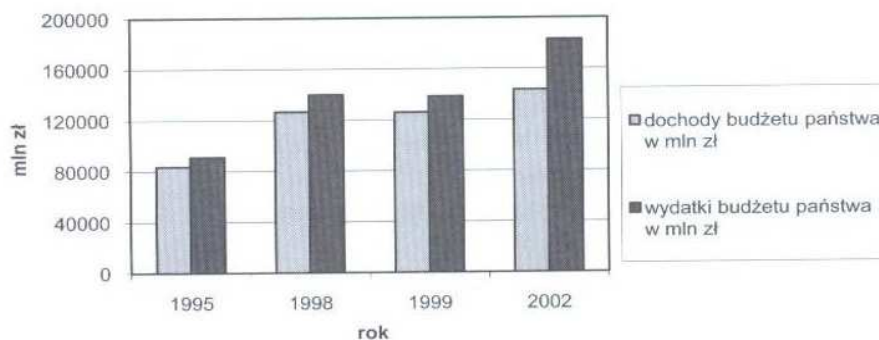
### Zadanie 54.

Papierem wartościowym własnościowym, stwierdzającym uczestnictwo jego właściciela w majątku przedsiębiorstwa jest

- A. czek.
- B. weksel.
- C. akcja.
- D. obligacja.

### Zadanie 55.

Diagram przedstawia dochody i wydatki budżetu państwa w wybranych latach. W którym roku deficyt budżetowy był największy?



- A. 1995
- B. 1998
- C. 1999
- D. 2002

### Zadanie 56.

Pismo kandydata ubiegającego się o pracę, w którym przekonuje on pracodawcę, że jest najlepszą osobą do zatrudnienia na danym stanowisku, to

- A. list motywacyjny.
- B. świadectwo pracy.
- C. życiorys zawodowy.
- D. kwestionariusz osobowy.

### Zadanie 57.

Osoba fizyczna samodzielnie prowadząca działalność gospodarczą z powodu zmiany nazwiska wymieniła dowód osobisty i zamierza dokonać aktualizacji danych w urzędzie skarbowym. Na podstawie informacji zamieszczonych w ramce wskaż formularz, który powinna wypełnić ta osoba.

- A. NIP-1
- B. NIP-3
- C. NIP-B
- D. NIP-C

NIP-1 Zgłoszenie identyfikacyjne / zgłoszenie aktualizacyjne osoby fizycznej prowadzącej samodzielnie działalność gospodarczą.

NIP-3 Zgłoszenie identyfikacyjne / zgłoszenie aktualizacyjne osoby fizycznej nieprowadzącej samodzielnie działalności gospodarczej.

NIP-B Informacja o rachunkach bankowych. Załącznik do zgłoszenia identyfikacyjnego / aktualizacyjnego osoby fizycznej prowadzącej samodzielnie działalność gospodarczą.

NIP-C Informacja o miejscach wykonywania działalności. Załącznik do zgłoszenia identyfikacyjnego / aktualizacyjnego osoby fizycznej prowadzącej samodzielnie działalność gospodarczą.

### Zadanie 58.

Na podstawie informacji zawartych w tabeli wskaż, w jakiej wysokości zasiłek dla bezrobotnych otrzyma pracownik z 6-letnim stażem pracy, który został zwolniony na skutek redukcji etatów.

Staż pracy	Wysokość zasiłku
do 1 roku	0% stawki podstawowej
1 - do 5 lat	zasiłek obniżony – 80% stawki podstawowej
5 - do 20 lat	100% stawki podstawowej
20 lat i więcej	zasiłek podwyższony 120% stawki podstawowej

- A. 0% stawki podstawowej.
- B. 80% stawki podstawowej.
- C. 100% stawki podstawowej.
- D. 120% stawki podstawowej.

### Zadanie 59.

Pracodawca rozwiązuje z pracownikiem umowę o pracę zawartą na 2-miesięczny okres próbny. Korzystając z zamieszczonego fragmentu Kodeksu pracy ustal okres wypowiedzenia tej umowy.

#### Fragment Kodeksu pracy

- A. 3 dni robocze.
- B. 2 tygodnie.
- C. 1 tydzień.
- D. 1 miesiąc.

**Art. 34. § 1.** Okres wypowiedzenia umowy o pracę zawartej na okres próbny wynosi:

- 1) 3 dni robocze, jeżeli okres próbny nie przekracza 2 tygodni,
- 2) 1 tydzień, jeżeli okres próbny jest dłuższy niż 2 tygodnie,
- 3) 2 tygodnie, jeżeli okres próbny wynosi 3 miesiące.



## Zadanie 60.

Na podstawie zamieszczonego wyciągu z ustawy określ, od którego klienta zostanie przyjęte zgłoszenie reklamacji towaru niezgodnego z umową.

Wyciąg z *Ustawy o szczególnych warunkach sprzedaży konsumenckiej oraz o zmianie Kodeksu cywilnego*

**Art. 7.** Sprzedawca nie odpowiada za niezgodność towaru konsumpcyjnego z umową, gdy kupujący o tej niezgodności wiedział lub, oceniając rozsądnie, powinien był wiedzieć. To samo odnosi się do niezgodności, która wynika z przyczyny tkwiącej w materiale dostarczonym przez kupującego.

**Art. 8. 1.** Jeżeli towar konsumpcyjny jest niezgodny z umową, kupujący może żądać doprowadzenia go do stanu zgodnego z umową przez nieodpłatną naprawę albo wymianę na nowy, ...


**Art. 9. 1.** Kupujący traci uprawnienia przewidziane w art. 8, jeżeli przed upływem dwóch miesięcy od stwierdzenia niezgodności towaru konsumpcyjnego z umową nie zawiadomi o tym sprzedawcy. Do zachowania terminu wystarczy wysłanie zawiadomienia przed jego upływem.

**Art. 10. 1.** Sprzedawca odpowiada za niezgodność towaru konsumpcyjnego z umową jedynie w przypadku jej stwierdzenia przed upływem dwóch lat od wydania tego towaru kupującemu; termin ten biegnie na nowo w razie wymiany towaru. Jeżeli przedmiotem sprzedaży jest rzecz używana, strony mogą ten termin skrócić, jednakże nie poniżej jednego roku.

- A. Jakub – zachęcony niską ceną, kupił telewizor wymagający naprawy.
- B. Marta – kupiła buty w grudniu 2006 r. i w styczniu 2009 r. złożyła reklamację z powodu odklejonej podeszwy.
- C. Iwona – kupiła telefon w maju 2009 r., który po podłączeniu zgodnie z instrukcją nie działa i złożyła reklamację w czerwcu tego samego roku.
- D. Zofia – w styczniu zauważyła, że zepsuł się zamek w jej torbie podróżnej, złożyła reklamację w maju tego samego roku.

## Zadanie 61.

Poznańskie Biuro Handlowe zamieściło w prasie lokalnej ofertę pracy:



poszukuje pracownika na stanowisko  
**- Magazynier -**

**Od kandydatów oczekujemy:**

- doświadczenia zawodowego na podobnym stanowisku,
- biegłej znajomości obsługi komputera,
- minimum średniego wykształcenia.

Dokumenty aplikacyjne prosimy kierować  
do dnia 15.06.2009 r. na adres: (...)

Która osoba spełnia oczekiwania Poznańskiego Biura Handlowego?

- A. Piotr – absolwent zasadniczej szkoły zawodowej, biegle obsługuje komputer, posiada prawo jazdy kat.B.
- B. Janek – absolwent liceum profilowanego, biegle obsługuje komputer, zna język angielski.
- C. Basia – absolwentka Politechniki Warszawskiej, biegle obsługuje komputer, zna język angielski.
- D. Paweł – absolwent technikum handlowego, biegle obsługuje komputer, posiada 3-letni staż pracy w magazynie hurtowni.

## Zadanie 62.

Anna Kowalska prowadzi salon kosmetyczny w miejscowości liczącej 55 tys. mieszkańców. Zatrudnia 4 pracowników. Rozlicza się z urzędem skarbowym w formie karty podatkowej. Korzystając z danych umieszczonych w tabeli ustal wysokość miesięcznego zobowiązania z tytułu podatku dochodowego.

*Tabela miesięcznych stawek podatku dochodowego w formie karty podatkowej do Ustawy z dnia 20 listopada 1998 r. o zryczałtowanym podatku dochodowym od niektórych przychodów osiąganych przez osoby fizyczne*

Lp.	Zakres działalności	Oznaczenie stawek	W miejscowości o liczbie mieszkańców (wysokość stawek w złotych)		
			do 5 000	ponad 5 000 do 50 000	powyżej 50 000
1	2	3	4	5	6
88	usługi kosmetyczne	0	106	122	141
		1	282	316	350
		2	406	447	481
		3	481	525	570
		4	516	559	611
		5	559	611	697

Objaśnienia:

1. Stawki oznaczone w rubryce 3:

- "0" dotyczą działalności prowadzonej bez zatrudnienia pracowników,
- "1" dotyczą działalności prowadzonej przy zatrudnieniu 1 pracownika,
- "2" dotyczą działalności prowadzonej przy zatrudnieniu 2 pracowników,
- "3" dotyczą działalności prowadzonej przy zatrudnieniu 3 pracowników,
- "4" dotyczą działalności prowadzonej przy zatrudnieniu 4 pracowników,
- "5" dotyczą działalności prowadzonej przy zatrudnieniu 5 pracowników.

- A. 516 zł
- B. 559 zł
- C. 570 zł
- D. 611 zł

## Zadanie 63.

Wynik finansowy zależy od wysokości przychodów (**P**) i kosztów (**K**) firmy. Kiedy firma przynosi straty?

- A.  $P > K$
- B.  $P < K$
- C.  $P \geq K$
- D.  $K = 0$



## Zadanie 64.

### Fragment Kodeksu spółek handlowych

**Art. 90. § 1.** Firma spółki partnerskiej powinna zawierać nazwisko co najmniej jednego partnera, dodatkowe oznaczenie „i partner” bądź „i partnerzy” albo „spółka partnerska” oraz określenie wolnego zawodu wykonywanego w spółce.

**§ 2.** Dopuszczalne jest używanie w obrocie skrótu „sp.p.”.

**§ 3.** Firma z oznaczeniem „i partner” bądź „i partnerzy” albo „spółka partnerska” oraz skrótu „sp.p.” może używać tylko spółka partnerska.

Zgodnie z *Kodeksem spółek handlowych*, którego fragment zamieszczono w ramce, spółka partnerska prowadzona przez Jana Kowalskiego i Henryka Nowaka – prawników, powinna mieć nazwę

- A. Kancelaria Prawnicza, sp.p.
- B. Kowalski, spółka partnerska.
- C. Nowak, sp.p., Kancelaria Prawnicza.
- D. Nowak i Kowalski, Kancelaria Prawnicza.

## Zadanie 65.

Inwestor chce zainwestować 100 000 zł na okres 5 lat i akceptuje największe ryzyko w zamian za możliwość osiągnięcia wysokich zysków. Z której opcji inwestowania powinien skorzystać?

- A. Fundusz stabilnego wzrostu.
- B. Fundusz papierów dłużnych.
- C. Fundusz akcyjny.
- D. Fundusz zrównoważony.

**Fundusze akcyjne** inwestują większość lub całość środków w akcje przedsiębiorstw.

**Fundusze zrównoważone** inwestują około 50% środków w akcje i pozostałą część w dłużne papiery wartościowe, głównie obligacje i bony skarbowe.

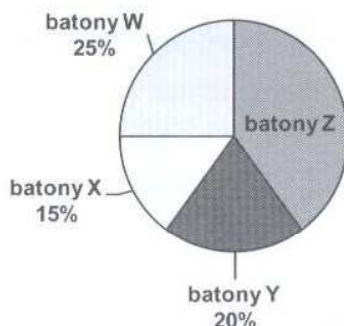
**Fundusze stabilnego wzrostu** większość środków inwestują w obligacje i bony skarbowe.

**Fundusze papierów dłużnych** inwestują głównie w obligacje.

## Zadanie 66.

Przedsiębiorca produkuje cztery rodzaje batonów: W, X, Y, Z. Jaki jest udział sprzedaży batonów Z w ogólnej sprzedaży przedsiębiorstwa?

- A. 15% ✗
- B. 25% ✓
- C. 40%
- D. 60%





### Zadanie 67.

Zamieszczone wypowiedzenie umowy o pracę zawartej na czas nieokreślony jest niezgodne z prawem, ponieważ nie zawiera

Hurtownia Artykułów Biurowych *DRUK* sp. z o.o.  
ul. Bardzka 3  
50-540 Wrocław  
REGON 922103000  
NIP 899 000 23 27

Wrocław, 30.03.2009 r.

Pan Jan Kowalski  
50 – 540 Wrocław  
ul. Szara 12 m.5

Rozwiązuję z Panem umowę o pracę zawartą 2.06.2005 r. z zachowaniem trzymiesięcznego okresu wypowiedzenia, który upłynie 30.06.2009 r.  
Jednocześnie informuję, iż w terminie 7 dni od dnia doręczenia niniejszego pisma przysługuje Panu prawo wniesienia odwołania do Sądu Rejonowego - Sądu Pracy we Wrocławiu.

Otrzymałem  
30.03.2009 r. *Jan Kowalski*

Prezes  
*Tomasz Maj*

- A. danych pracodawcy.
- B. przyczyny wypowiedzenia.
- C. okresu wypowiedzenia.
- D. pouczenia o prawie wniesienia odwołania do sądu pracy.

### Zadanie 68.

Właściciel hurtowni sprzedał 2 telewizory opodatkowane stawką 22% VAT. Cena jednostkowa netto wynosi 1 000 zł. Jaką łączną kwotę brutto do zapłaty powinien wpisać sprzedawca na fakturze VAT?

- A. 780 zł
- B. 1 220 zł
- C. 1 560 zł
- D. 2 440 zł

### **Zadanie 69.**

W której sytuacji pracodawca ma obowiązek wypłacić pracownikowi ekwiwalent pieniężny z tytułu niewykorzystanego urlopu?

- A. Janusz – zamiast urlopu domaga się wynagrodzenia.
- B. Mateusz – nie może wykorzystać w całości przysługującego mu urlopu, bo jego umowa o pracę uległa rozwiązaniu.
- C. Tomasz – do końca pierwszego kwartału nie wykorzystał urlopu za poprzedni rok, ponieważ odbywał ćwiczenia wojskowe.
- D. Stanisław – nie wykorzystał urlopu zgodnie z planem urlopów, ponieważ przebywał na zwolnieniu lekarskim.

### **Zadanie 70.**

Warunki do korzystania z urlopu wychowawczego spełnia

- A. Jan – staż pracy 2 lata, umowa na czas nieokreślony.
- B. Anna – umowa zlecenie, od 6 miesięcy roznosi ulotki.
- C. Elżbieta – staż pracy 4 miesiące, umowa na czas nieokreślony.
- D. Tomasz – pierwsza praca, zatrudniony na 3-miesięczny okres próbny.